

COMPOSICIÓN



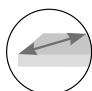
Tablero base de partículas de madera hidrófugo con clasificación E1 recubierto con laminado de alta presión en la cara superior y papel kraft en la inferior.

APLICACIONES RECOMENDADAS

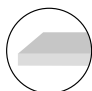
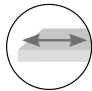
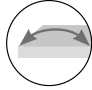
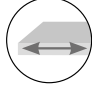



Componentes para mobiliario y decoración.

CARACTERÍSTICAS DE TABLERO BASE

Tolerancias dimensionales













Propiedad	Valor	Norma
 Largo y ancho	± 5 mm.	EN 324-1
 Espesor	± 0,3 mm	EN 324-1
 Escuadría	2 mm	EN 324-2

Propiedades físico-mecánicas

Propiedad	Espesor (mm)		Norma
	25-32	33-40	
 Densidad (Kg/m ³)	600±30	630 ±30	EN 323
 Resistencia a la tracción (N/mm ²) - min.	0,35	0,30	EN 319
 Resistencia a la flexión (N/mm ²) - min.	11	9	EN 310
 Módulo de elasticidad (N/mm ²) - min.	1700	1550	EN 310
 Humedad residual (%) - rango	5 - 13		EN 322
 Contenido en formaldehído E1 (mg/100g) - max.	8 mg.		EN 120
 Comportamiento frente al fuego (clase)	D-s2, d0		EN 13501-1

 CARACTERÍSTICAS DE RECUBRIMIENTO

Propiedades físico-mecánicas

Propiedad	R3 SUPRA	Norma
 Resistencia a productos alimenticios fríos	Conforme	UNE 56875
 Resistencia a productos alimenticios calientes	Conforme	UNE 56875
 Resistencia a productos de limpieza	Conforme	UNE 56875
 Resistencia al calor seco a 180 °C	Grado 5 / 5	UNE 56875
 Resistencia al vapor de agua	Grado 4 / 5	UNE 56875
 Resistencia a la abrasión	HPL Clase 3B / 500/650 DPL / CPL Clase 3A / 200/400	UNE 56875
 Resistencia al impacto por caída de bola	HPL 180 cm. DPL / CPL 140 cm.	UNE 56875
 Adhesión del recubrimiento al soporte (% arrastre partícula)	100%	UNE 56875
 Resistencia del color a la luz	Conforme	UNE 56875
 Resistencia al rayado	Grado 5	UNE 56875
 Resistencia al agua	Conforme	UNE 56875
 Encolado de cantos	Conforme	UNE 56875

Evaluación de los defectos superficiales

Se considerarán defectos no admisibles los superiores a 1 mm² que sean visibles en las siguientes condiciones:

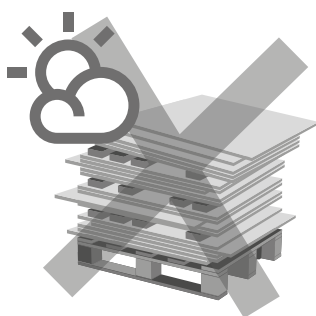
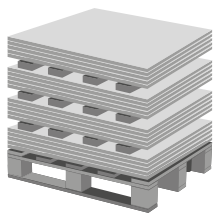
1. Distancia de observación: 70 cm.
2. Posición de la pieza: vertical (condiciones de instalación).
3. Iluminación: luz difusa de lámparas fluorescentes blancas.
4. Tiempo de observación: máximo 20 segundos.

Estándar de calidad

Las condiciones de servicio del producto son las siguientes:

1. 70% paneles sin defectos / 30% con máximo 3 defectos.
2. Para evitar el uso de piezas con algún defecto, éstos son marcadas para una mejor segregación de los mismos.
3. Cualquier defecto en el perímetro del tablero, hasta un centímetros hacia el interior del mismo, no será considerado como tal por encontrarse en un área que es necesario sanear al procesarlo.

RECOMENDACIONES DE USO

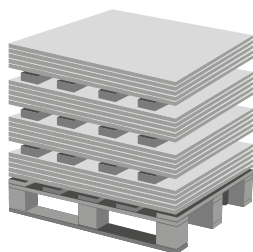
**Almacenamiento**

Los bandas deben ser controladas en su recepción para poder comunicar, a la mayor brevedad posible, cualquier incidencia sobre los mismos.

Se debe evitar la exposición del producto a la luz del sol (radiación UV) y de otras fuentes de calor. Se debe conservar en un lugar ventilado.

Los rangos recomendados para las condiciones ambientales de almacenamiento y uso son las siguientes: Temperatura: 10 °C - 40 °C

Humedad: 30% - 70%

**Almacenamiento horizontal**

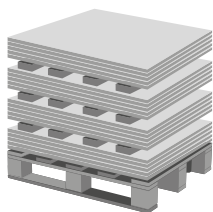
Los bandas no se deben colocar directamente sobre el suelo. Siempre que sea posible, se deben mantener los soportes de almacenamiento que se suministran con cada paquete y colocarlos todos en la misma posición para que mantengan una altura uniforme, con el objetivo de garantizar la planitud y evitar la deformación de las bandas. Para la longitud de 3.660 mm se recomienda un mínimo de 5 soportes, distribuidos uniformemente.

En caso de apilar varios paquetes, hasta un máximo aconsejable de cuatro, los soportes de los distintos paquetes deben quedar alineados verticalmente para transferir el peso a los pisos inferiores sin deformar las bandas. Para proteger la superficie de los tableros es preciso utilizar tableros de protección inferiores y superiores.

**Manipulación y transporte**

En la manipulación manual de las bandas es obligatorio el uso de guantes de protección y zapatos de seguridad para evitar lesiones. Durante el mecanizado de las bandas, se deben utilizar sistemas de aspiración adecuados y, si es necesario, mascarillas de protección para evitar la aspiración del polvo generado por el tablero.

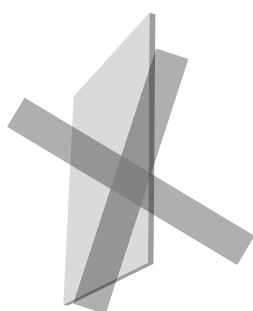
Las bandas no deben ser arrastradas sobre ninguna superficie que pueda producir el deterioro de cualquiera de sus caras.



RECOMENDACIONES DE USO

**Limpieza**

Para la limpieza se recomienda el uso de un paño no abrasivo, humedecido con agua y jabón, y su secado inmediato posterior. En ningún caso se deben utilizar productos químicos agresivos como: disolventes, alcohol, amoníaco, etc.

**Aplicaciones**

Las características del producto lo habilitan para ser utilizado como plano de trabajo.

La información recogida en este documento no exime al comprador, transformador, montador y/o usuario de su obligación de comprobar la compatibilidad del material con el uso y montaje que haya previsto.

**Actualización**

Este documento podrá ser modificado en cualquier momento por la empresa sin compromiso expreso por parte de la misma de enviar dicha edición actualizada a todos los destinatarios iniciales. Para comprobar que se dispone de la última edición disponible se aconseja ponerse en contacto con el departamento de atención al cliente de Grupo Alvic.

